

Élections cantonales – 20 et 27 mars 2011  
Canton d'Athis-Mons / Paray-Vieille-Poste



**Patrice SAC**

Votre conseiller général



*Suppléante*  
**Michèle PRIEUR**

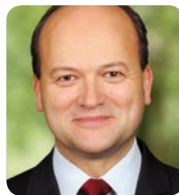


**Mes engagements** pour Athis-Mons  
et Paray-Vieille-Poste

Un projet départemental **pour vous**

# Un projet départemental au service

	<b>Petite enfance</b> Mieux accueillir les tout-petits ..... p 4
	<b>Jeunesse</b> Accompagner les jeunes vers l'autonomie ..... p 4
	<b>Personnes âgées</b> Accompagner nos aînés pour bien vieillir..... p 5
	<b>Social / Santé</b> À vos côtés dans les difficultés ..... p 6
	<b>Handicap</b> Aux côtés des personnes handicapées ..... p 6
	<b>Éducation</b> Contribuer à la réussite de chaque collégien..... p 7
	<b>Mes engagements pour notre canton</b> ..... p 8
	<b>Logement</b> Des logements adaptés aux besoins de chacun p 10
	<b>Emploi</b> Favoriser l'insertion et soutenir l'emploi ..... p 11
	<b>Associations</b> Aux côtés des bénévoles ..... p 12
	<b>Sécurité civile</b> Des pompiers performants pour votre sécurité p 12
	<b>Culture / Sport</b> Accès au sport et la culture pour tous ..... p 13
	<b>L'Essonne de demain</b> Priorité au développement durable ..... p 14
	<b>Transport</b> Mieux se déplacer en Île-de-France ..... p 15



**Patrice SAC**

Âgé de 48 ans, professeur de génie mécanique au lycée Clément Ader d'Athis-Mons, il est premier maire-adjoint d'Athis-Mons chargé des affaires scolaires et du sport.

Conseiller général depuis 1998, il a eu diverses responsabilités au sein de la majorité départementale, dans les secteurs du tourisme, des collèges et du personnel.

Il est actuellement Vice-président chargé de la culture et du sport.

Présent, attentif et accessible, Patrice SAC est là pour agir et vous défendre.



*Suppléante*  
**Michèle PRIEUR**

Elle vit à Paray-Vieille-Poste depuis plus de 40 ans et y a exercé pendant 30 ans en tant que kinésithérapeute.

Elle a siégé au sein du Conseil municipal durant deux mandats.

Mais Michèle Prieur est avant tout une femme de terrain, déterminée et proche des gens.

À travers ses engagements associatifs, en tant que parent d'élèves et sa vie professionnelle, elle a appris à bien connaître notre territoire, à comprendre les difficultés et inquiétudes des Paraysiens et des Athégiens, leurs besoins, leurs attentes et leurs espérances.



Madame, Monsieur,

Vous avez entre vos mains le projet départemental que je défends à l'occasion des élections cantonales des 20 et 27 mars.

Vous pourrez constater que nos propositions pour l'Essonne et engagements pour nos deux villes répondent à vos préoccupations. Vous découvrirez, page après page, notre vision pour le département et les réalisations concrètes qui seront portées ou soutenues par le Conseil général sur notre territoire.

**Ces projets ont pour ambition l'amélioration du quotidien de tous  
Les habitants d'Athis-Mons et de Paray-Vieille-Poste.**

Mais ces élections cantonales sont importantes à un autre titre. Poursuivre avec la majorité de gauche au Conseil général, c'est aussi nous permettre de combattre en Essonne les effets désastreux de la politique économique et sociale du gouvernement.

Au jour le jour, en tant que Conseiller général d'Athis-Mons et de Paray-Vieille-Poste, je ne cesse d'œuvrer pour vous défendre et d'agir pour vous, avec toute ma détermination et mon énergie,

C'est pourquoi, dès le 20 mars, je compte sur vous pour m'apporter le soutien nécessaire à la poursuite d'une politique qui vous protège.

**Ensemble, continuons d'agir pour un territoire plus juste, plus durable  
et plus solidaire.**

*Fidèlement*



Patrice Sac

# Mieux accueillir les tout-petits



## → Poursuivre notre effort pour la création de places de crèches et d'accueil

- Aider les communes à réaliser de nouvelles crèches : 5 300 nouvelles places créées depuis 2005 avec le soutien du Conseil général

## → Développer des structures innovantes pour l'accueil des tout-petits

- Soutenir la création de micro-crèches en milieu rural et en ville
- Développer l'implantation des Relais d'Assistants Maternelles (RAM) qui aident les parents dans leur recherche d'un mode de garde

## Du concret pour vous

- ▶ Près de 1 000 € par an et par enfant accueilli versés aux villes d'Athis-Mons et de Paray-Vieille Poste : autant de moins demandé aux familles
- ▶ 184 000 € versés à Athis-Mons pour la rénovation de la crèche La Farandole
- ▶ 440 000 € attribués à Paray-Vieille-Poste pour les travaux d'extension de la crèche soit 60 % du coût des travaux

## Pour vous, je m'engage

- ▶ Aider Paray-Vieille-Poste à réaliser son 2<sup>nd</sup> pôle petite enfance : réhabilitation de la halte-garderie pour le Relais d'Assistants Maternelles et création d'une nouvelle crèche multi-accueils
- ▶ Permettre l'installation de la PMI, avenue de Morangis, dans des locaux adaptés aux tout-petits et à leur famille

# Accompagner les jeunes vers l'autonomie

## → Favoriser l'emploi des jeunes, clé de l'insertion sociale, en soutenant :

- Les missions locales, les écoles de la 2<sup>e</sup> chance et les clubs de prévention spécialisée
- Le Fonds Départemental d'Aide aux Jeunes finançant les actions d'insertion sociale et professionnelle pour les jeunes en difficulté

## → Promouvoir l'accès à la culture et au savoir

- Coups de pouce financiers avec le dispositif « jeunes talents »
- Accès à la Banque des savoirs, site de vulgarisation scientifique Espace Juniors

## → Favoriser l'aide aux loisirs

- Opération « sacs ados 91 » pour aider le départ en vacances

## Du concret pour vous

- ▶ Cartes Jeunes 91 : depuis 2004, ce sont 6 250 cartes, d'une valeur de 150 €, utilisées par les jeunes du canton
- ▶ Carte Imagin'R : chaque année près de 1 400 collégiens et lycéens de notre canton bénéficient de cette carte de transport à demi tarif

## Pour vous, je m'engage

- ▶ Mettre en place des actions et méthodes innovantes avec les acteurs locaux pour garantir efficacement l'accompagnement social des jeunes en difficulté
- ▶ Favoriser l'accès au logement en finançant la création d'appartements destinés aux jeunes
- ▶ Développer les pratiques artistiques et étendre le festival Hip-hop

# Accompagner nos aînés pour bien vieillir en Essonne



## → Renforcer l'accompagnement des personnes âgées vivant chez elles

- Versement par le Conseil général de l'APA à 11 500 personnes en Essonne
- Soutien aux associations d'aide à domicile
- Développement de la télé-assistance
- Aide financière pour les transports (cartes Améthyste et Rubis)

## → Des logements adaptés pour les personnes âgées

- Créer de nouvelles résidences pour personnes âgées autonomes
- Développer des solutions innovantes et intergénérationnelles (accueil familial, petites unités...)

## → Diminuer la charge financière pour les familles

- Encadrement des tarifs des maisons de retraite
- Financement par l'aide sociale du Conseil général
- Création de maisons de retraites publiques

## → Face à la maladie d'Alzheimer, soutenir les familles

- Création au total de 25 accueils de jour
- Aider et soulager les aidants familiaux

**590 millions d'euros mobilisés en 5 ans pour le nouveau schéma départemental en faveur des personnes âgées**

## Du concret pour vous

- ▶ Sur le canton, 189 personnes restent à leur domicile grâce l'APA, soit une dépense de 932 500 € par an
- ▶ Près de 900 cartes de transport Améthyste attribuées chaque année aux habitants du canton
- ▶ 141 Athégiens et 83 Paraysiens disposent de la télé-assistance
- ▶ 80 personnes de notre canton bénéficient de la prise en charge des coûts d'hébergement au titre de l'aide sociale (1,4 M€)

## Pour vous, je m'engage

- ▶ Développer la coordination gérontologique pour le maintien de nos aînés à domicile, le soutien aux aidants familiaux, la prévention des maladies liées à l'âge et la lutte contre l'isolement
- ▶ Permettre la restructuration et l'agrandissement de la maison de retraite du Moulin vert à Athis-Mons
- ▶ Créer un centre local pour l'autonomie sur notre canton, accueillant les équipes médico-sociales chargées de mesurer le degré de dépendance pour l'attribution de l'APA

## Avec la droite, c'est chacun pour soi

- En 2010, la droite a imposé une réforme des retraites qui appauvrit les retraités de demain
- Non à la réforme de la dépendance selon Sarkozy : assurances privées et recours sur succession

# À vos côtés dans les difficultés

## → Multiplier les actions de prévention et de dépistage

- Développer les actions d'information sur la contraception, la sexualité, les MST...
- Poursuivre et amplifier Les dépistages gratuits des cancers, co-organisés par le Conseil général



## → Garantir l'égal accès aux soins

- Pour lutter contre les déserts médicaux en milieu rural comme en ville, aider prioritairement les communes qui créent des maisons de santé

**Non à la santé à deux vitesses voulue par la droite et aux fermetures de lits à l'hôpital qui se multiplient en Essonne**

## Du concret pour vous

- ▶ Ouverture de la Maison des Solidarités regroupant les travailleurs sociaux du Conseil général et de la ville d'Athis-Mons
- ▶ 97 000 € par an versés à PEREN (Point d'Écoute Relais Essonne Nord) : Lieu d'accueil, d'écoute et d'orientation ouvert à toute personne en situation de souffrance psychologique

## Pour vous, je m'engage

- ▶ Favoriser la création d'une épicerie sociale pour les habitants de notre canton
- ▶ Développer les actions de prévention et de dépistage des centres de PMI et de planification familiale

# Aux côtés des personnes handicapées

## → Faciliter l'autonomie

- Versement par le Conseil général de la Prestation de Compensation du Handicap pour financer les aides humaines et les équipements indispensables
- Création et extension du service de transports à la demande PAM 91

## → Améliorer l'information et le conseil auprès des personnes handicapées

- Renforcer les moyens de la Maison départementale des personnes handicapées, en dépit du désengagement de l'État, pour améliorer le service rendu

## → Développer des lieux d'accueil

- Poursuivre l'effort engagé depuis 10 ans (doublement du nombre de places offertes en Essonne)
- Priorité aux foyers pour handicapés vieillissants

## Du concret pour vous

- ▶ 120 personnes en situation de handicap bénéficient d'une aide financière dans nos deux communes
- ▶ Développement des sections handisport ou sport adapté au sein des clubs

## Pour vous, je m'engage

- ▶ Créer un centre local pour l'autonomie sur notre canton : antenne de la Maison départementale des personnes handicapées (MDPHE)
- ▶ Aider les communes à rendre accessibles les équipements et lieux publics
- ▶ Soutenir les projets innovants des associations, partenaires indispensables



# Contribuer à la réussite de chaque collégien



## → Poursuivre la réhabilitation des collèges et demi-pensions

## → Généraliser le programme « collège numérique »

- Poursuite de la mise en place d'espaces numériques de travail
- Remise d'une clé USB comportant un guide de la scolarité, des ressources éducatives, des logiciels et liens utiles à chaque élève de 6<sup>e</sup>



## → Renforcer l'aide à une restauration de qualité

- Aide pour payer la cantine attribuée à plus de 22 000 collégiens
- Généraliser l'utilisation de produits bio et renforcer les filières de l'agriculture biologique

## → Mettre en place un plan « réussir sa 6<sup>e</sup> » hors temps scolaire (17 h à 19 h) avec trois volets

- Soutien aux élèves en difficulté
- Aide aux devoirs
- Sessions ponctuelles d'information



## Du concret pour vous

- ▶ La restructuration totale du collège Delalande (plus de 11 M€) a permis de donner de meilleures conditions de vie et de travail aux élèves, enseignants et personnels de l'établissement
- ▶ Mieux se former au collège : depuis 2004, pour les collèges Mozart, Delalande et Ronsard, 240 actions pédagogiques ont été subventionnées, soit un total de 212 300 €. Pour les collégiens de St Charles, 60 700 € ont été également attribués
- ▶ Aides à la restauration : sur les 800 enfants qui mangent dans l'un des 3 collèges du canton, 55 % obtiennent une réduction, dont 11 % la gratuité

## Pour vous, je m'engage

- ▶ Permettre l'aboutissement des projets d'amélioration et d'agrandissement du collège et du restaurant scolaire de Paray-Vieille-Poste
- ▶ Rénover la cuisine et adapter le restaurant scolaire du collège Mozart d'Athis-Mons

## Non à la baisse des moyens des écoles, collèges et lycées

- encore 16 000 suppressions de postes par la droite en 2011 dans l'Éducation nationale, soit 66 000 postes en 5 ans
- avec les parents d'élèves de l'Essonne, nous sommes mobilisés contre les classes surchargées

# Mes engagements pour notre canton

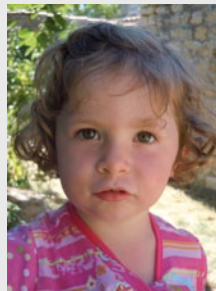
## Le tramway T7 arrive dans notre canton !

Longtemps attendu par nos concitoyens, le tramway fera son arrivée à proximité du Concorde dès 2013 avant d'être prolongé jusqu'à Juvisy-sur-Orge.

De Villejuif à Athis-Mons : 11 km de ligne, 18 stations, un passage toutes les 4 minutes aux heures de pointe.

## Terrains de football synthétiques

Créer des terrains synthétiques tant attendus par les footballeurs, petits et grands, au stade Coubertin de Paray-Vieille-Poste et au stade de la cité de l'air d'Athis-Mons.



## Second pôle petite enfance

Aider Paray-Vieille-Poste à réaliser son nouvel équipement au service des familles, avec la réhabilitation de la halte-garderie pour le Relais d'Assistantes Maternelles et la création d'une nouvelle crèche multi-accueil (40 berceaux).

## Aire de détente sur la Vanne

Accompagner la commune à réaliser une aire de détente familiale avec des jeux pour enfants, un espace VTT et des équipements sportifs en libre accès.



## Centre de loisirs Delaune

Accompagner la ville d'Athis-Mons pour la création et la réfection de ses accueils de loisirs à destination des enfants les mercredis et pendant les vacances (720 000 € déjà attribués pour Delaune par le Conseil général).



## Coteau des vignes

Préserver cet espace naturel sensible et travailler, avec les habitants, à sa valorisation, notamment aux abords du Coteau afin que chacun d'entre nous puisse profiter de ce joyau de verdure.



## Développement de l'emploi

Accentuer la dynamique engagée avec les différents acteurs dans le cadre du Pôle d'Orly-Rungis, initiée par les Conseils généraux du Val-de-Marne et de l'Essonne, pour créer des emplois accessibles à tous.

## Contournement sud de l'aéroport

Pour limiter le transit routier dans les rues de nos communes, créer le contournement des centres-villes avec de nouvelles voiries sur les emprises aéroportuaires. Le Conseil général débute une première phase sur Athis-Mons qui, ensuite, se poursuivra jusqu'au terminal T7.

Au nord de Paray-Vieille-Poste, garantir le principe d'un contournement du village au-delà de la Coulée verte par une voie semi enterrée.

## Aménagement de l'avenue Henri Dunant et de la rue Léon Blum

Pour un centre-ville athégien apaisé, le Conseil général, en lien avec l'agglomération, va adapter ces voiries : rétrécissement de la chaussée pour plus de sécurité, réfection des trottoirs, création d'une piste cyclable et de nombreuses places de stationnement.



## Pour le Val d'Athis

Réaliser les deux projets d'amélioration des rues du Val :

- Rénovation de l'avenue du 18 avril 1944 avec création d'une piste cyclable jusqu'à Juvisy ;
- Réfection totale du quai de

l'industrie avec ralentissement des véhicules, sécurisation et aménagement d'une circulation douce le long de la Seine.



## Agrandissement des écoles

Après les travaux de rénovation des écoles, l'agrandissement de la maternelle Kergomard et la création du restaurant scolaire Saint-Exupéry, le Conseil général aidera Athis-Mons à réaliser les agrandissements des écoles Prévert et Ferry.

## Ouverture de la médiathèque Simone de Beauvoir

L'équipement passe de 800 à 2 300 m<sup>2</sup> et disposera d'une nouvelle salle polyvalente, d'un espace jeunesse, d'un pôle BD, multimédia...

Coût total : 2,9 M€ dont 480 000 € financés par le Conseil général.

# Des logements adaptés aux besoins de chacun

## → Aux côtés des locataires pour la maîtrise des loyers

- Conditionner le soutien financier du Conseil général à une maîtrise des loyers

## → Aider les bailleurs sociaux pour créer et réhabiliter les logements

- 100 M€ d'ici 2014 pour agir concrètement et permettre la création de 5 000 logements en Essonne

## → Permettre l'accès de tous au logement

- Imposer des quotas de logement pour les jeunes et les personnes âgées ou handicapées



## → Agir pour un habitat durable

- Soutenir la création et le développement d'éco-quartiers
- Favoriser la construction de logements BBC pour des constructions respectueuses de notre environnement et peu consommatrices d'énergie



## Du concret pour vous

- ▶ 25 logements à loyers très modérés et adaptés pour les jeunes, créés sur le canton depuis 2004
- ▶ Dans le cadre du programme de renouvellement urbain co-financé par le Département (7,5 M€ depuis 2006), le Noyer Renard se dessine un nouveau visage : construction de 250 nouveaux logements privés et sociaux, réhabilitation de 800 appartements, rénovation des espaces et équipements publics, création de nouveaux commerces
- ▶ 104 725 € versés depuis 2006 à 60 familles athégiennes et paraysiennes propriétaires-occupants de leur logement, au titre du Fonds départemental d'amélioration de l'habitat, pour des travaux de rénovation

## Pour vous, je m'engage

- ▶ Accélérer la réhabilitation des logements privés anciens
- ▶ Favoriser la mixité sociale au sein de toutes les constructions neuves
- ▶ Développer une offre de logements destinés aux jeunes et aux personnes âgées

# Favoriser l'insertion et soutenir l'emploi

## Du concret pour vous

- ▶ Pour permettre la formation et l'insertion professionnelle de personnes en difficulté, soutien à la Régie des Quartiers des Portes de l'Essonne, au Plan Local pour l'Insertion et l'Emploi du Nord-Essonne et à l'association Lancement
- ▶ Subvention de 50 000€ par an pour les actions de la Mission locale qui agit pour les formations et l'emploi des jeunes de 18 à 25 ans

## Pour vous, je m'engage

- ▶ Accentuer la dynamique engagée avec les différents acteurs du Pôle d'Orly-Rungis pour développer l'emploi de proximité
- ▶ Soutenir la création d'une ressourcerie qui permettra l'emploi de 14 personnes en insertion

## Développer le micro-crédit personnel

- ▶ Pour permettre la réalisation de projets personnels (formation, équipement informatique, petits travaux...) sans basculer dans le surendettement, la majorité de gauche du Conseil général lance un dispositif de prêts à taux réduit. Une mesure concrète que nous souhaitons développer et généraliser en Essonne

## → Mettre en œuvre le Plan Triennal d'Insertion pour les bénéficiaires du RSA

- Garantir un accompagnement individualisé de chaque allocataire
- Lutter contre les freins d'accès à l'emploi (mobilité, garde d'enfants)
- Fédérer les acteurs de l'insertion et les partenaires économiques

## → Soutenir la création d'emplois en Essonne

- Renforcer les structures d'aide et d'appui aux entreprises
- Conditionner le soutien aux acteurs économiques à la création d'emplois sur l'Essonne
- Favoriser l'émergence des filières technologiques créatrices d'emplois dont les éco-filières
- Aider la création d'emplois dans le secteur médico-social (aide à la personne...)

## → 80 millions d'euros consacrés à la recherche et l'innovation

- Poursuivre le soutien aux universités d'Evry Val d'Essonne et de Paris Sud Orsay

# Aux côtés des associations



## → Accompagner les bénévoles

- Formations gratuites des bénévoles associatifs pour les aider à développer leurs activités

## → Soutenir les projets de coopération et de solidarité internationale

Pour vous, je m'engage

- ▶ Aider les dirigeants associatifs à faire aboutir leurs projets
- ▶ Poursuivre notre soutien à plus de 50 associations athéniennes et parasyiennes



# Des pompiers performants pour votre sécurité

## → Le Conseil général de l'Essonne donne des moyens importants pour les pompiers

On l'ignore trop souvent : c'est le Conseil général qui finance totalement (salaires, casernes, matériel) les pompiers de l'Essonne (100 M€ par an, soit 10 % du budget total du Conseil général).

- Poursuivre notre effort pour offrir les meilleures conditions aux pompiers et leur permettre d'agir au quotidien avec efficacité





# Favoriser l'accès au sport et à la culture pour tous !



## → Soutenir efficacement le mouvement sportif

- Poursuivre notre soutien aux clubs et comités sportifs départementaux pour développer les activités accessibles au plus grand nombre et permettre aux jeunes essonniers d'accéder au sport de haut niveau
- En lien avec les villes, favoriser les dynamiques de développement local en associant éducation, formation, santé et équipements
- Création d'un fonds départemental pour développer la pratique sportive des séniors
- Développer nos actions de promotion du sport comme moyen de lutte contre la sédentarité et l'obésité dans chaque collège de l'Essonne
- Avec les différents partenaires, accroître les activités de pleine nature

## → Diversifier la culture pour tous et partout

- Accentuer notre soutien actif à tous les acteurs de la culture : communes, artistes, associations, avec une aide accrue aux arts de la rue, du cirque et des musiques actuelles
- Poursuivre les aides aux communes avec les contrats de développement culturel et les subventions pour les conservatoires et la lecture publique qui ont déjà permis la construction de 25 médiathèques depuis 2001
- Développer des projets artistiques dans les collèges, les espaces sociaux, les crèches, les maisons de retraite... par la mise en réseau de tous les partenaires
- Renforcer l'offre culturelle des lieux à rayonnement national : Domaine de Chamarande, parc de Méréville, Maison Foujita, Musée de la photographie

## Du concret pour vous

- ▶ Centre aquatique : 2,3 M€ apportés par le Conseil général pour la réalisation de cet équipement tant attendu
- ▶ Des rénovations soutenues par le Conseil général : gymnases Carpentier et Hébert, stade de la Cité de l'air à Athis et gymnase Cartier à Paray
- ▶ Subvention de 450 000 € pour la création du nouveau stade de rugby
- ▶ Plus de 42 000 € attribués chaque année aux différents clubs sportifs du canton
- ▶ Un soutien apporté par le Conseil général pour la rénovation de la salle Michelet, pour l'équipement scénique de la salle des fêtes de Paray
- ▶ Subventions pour l'achat des instruments de l'école de musique et du conservatoire
- ▶ 480 000 € pour l'extension de la médiathèque Simone de Beauvoir
- ▶ Chaque année, le Conseil général apporte plus de 350 000 € pour les activités culturelles et associatives

## Pour vous, je m'engage

- ▶ Aider la création de terrains de football synthétiques à Paray-Vieille-Poste et Athis-Mons
- ▶ Financer les projets d'aménagement sportif de la Vanne et du Stade Coubertin à Paray-Vieille-Poste
- ▶ Poursuivre le soutien au développement de la culture dans notre canton pour le spectacle vivant, le cinéma, les bibliothèques, les enseignements artistiques et la Maison de banlieue
- ▶ Financer le passage au numérique de nos salles de cinéma



# Priorité au développement durable



➔ Avec l'Agenda 21 de l'Essonne, 120 engagements pour un développement durable, écologique et solidaire de l'Essonne

➔ Un plan climat-énergie pour réduire de 20 % l'émission de gaz à effet de serre due aux activités du Conseil général

➔ Conditionner nos aides au respect des objectifs environnementaux (norme HQE pour les constructions, réduction de la consommation d'énergie, recyclage des eaux de pluie, choix de matériaux durables...)

➔ Développer les éco-activités, nouvelles filières créatrices d'emplois dans le domaine de la préservation de l'environnement, partout en Essonne

## Du concret pour vous

- ▶ **Votre logement est-il bien isolé ?**  
Le Conseil général et La Maison départementale de l'habitat participent à l'opération « Thermographie », vous permettant de connaître le niveau de déperditions d'énergie de votre domicile, et vous proposent des solutions
- ▶ De Mons au Val, du lycée Pagnol au Noyer Renard puis jusqu'au centre aquatique en passant par le centre de Paray-Vieille-Poste, Le Département participe à l'aménagement de 25 km de circulations douces sur le territoire d'ici 2013



## Le Coteau des vignes aux Athégiens et aux Paraysiens !

Après une longue bataille et en finançant 50 % de son coût, le Conseil général a permis aux Portes de l'Essonne d'acquérir cet espace naturel sensible de 25 hectares, véritable joyau vert pour notre territoire. En concertation étroite avec les habitants et riverains, un programme de valorisation et de préservation sera proposé.

## Pour vous, je m'engage

- ▶ Aider les communes à réaliser la séparation des eaux usées et pluviales, avec une priorité pour le quartier de Mons dans les prochaines années, une nécessité environnementale pour nos villes !
- ▶ Donner une deuxième vie aux objets en soutenant le projet de ressourcerie sur les bords de Seine. Un plus pour l'environnement, pour votre pouvoir d'achat (des meubles à bas prix) et pour l'emploi (création de 14 emplois d'insertion)

# Mieux se déplacer en Essonne et en Île-de-France



→ Poursuivre la mobilisation pour la modernisation des lignes B, C et D du RER

→ Priorité à la création de nouvelles lignes de bus ou de tramway sur des voies réservées pour des trajets plus rapides et réguliers

→ Des aides financières pour des transports moins coûteux

- Carte Imagin'R pour les collégiens et les lycéens, nouveau pass'Navigo pour personnes âgées ou handicapées

→ Une tarification plus juste

- Avec la création de 2 zones au lieu des 5 actuelles en Île-de-France : Les Essonnais y gagneront !

→ Poursuivre l'amélioration des 1200 km de routes départementales, avec comme priorité le renforcement de la sécurité routière

→ Créer les liaisons douces adaptées aux besoins quotidiens



## Du concret pour vous

- ▶ Le tramway à Athis-Mons, plus qu'un projet, une réalité. Dès 2013, grâce au soutien de 10 M€ du Conseil général, le T7 fera terminus à Athis-Mons, face au centre commercial, à proximité de nos centres-villes. De Villejuif à Athis, il desservira le bassin d'emplois Orly-Rungis

## Pour vous, je m'engage

- ▶ Faire participer le Conseil général au prolongement du T7 jusqu'à la gare de Juvisy-sur-Orge, 4<sup>e</sup> gare d'Île-de-France avec les RER C et D et ses quelques 60 000 visiteurs/jour
- ▶ Le contournement sud de l'aéroport est une chance incontestable pour notre canton : il soulagera nos centres-villes d'un transit routier trop important

## Offrir de réelles alternatives au « tout voiture »

Le transit automobile quotidien est un des principaux maux dont souffre notre canton, avec notamment la traversée de notre territoire par plus de 70 000 véhicules par jour. Il convient donc de réguler le trafic, qui ne doit plus envahir les zones pavillonnaires, et créer des alternatives crédibles à l'utilisation de la voiture : développement des transports en commun, mise en correspondance des différents modes de déplacement, arrivée du tramway, circulations douces...

Dès le 20 mars, par votre vote, continuons  
d'agir ensemble pour un département durable et solidaire



**Patrice SAC**

Votre conseiller général

Suppléante

**Michèle PRIEUR**

**Toujours là pour vous**

[www.patrice-sac-2011.fr](http://www.patrice-sac-2011.fr)  
[patrice-sac-2011@orange.fr](mailto:patrice-sac-2011@orange.fr)  
Tél. : 06 45 31 95 82

8, rue Henri-Laire - 91200 Athis-Mons



Réunion publique  
**Venez nous rencontrer !**

**Mercredi 9 mars à 20 h 30**

*Salle Colbert  
à Paray-Vieille-Poste*

En présence de

**Michel BERSON**

*Président du Conseil général de l'Essonne*

&

**François GARCIA**

*Président de la Communauté  
d'agglomération Les Portes de l'Essonne,  
Maire d'Athis-Mons*

**Comme déjà plus de  
600 Athégiens et Paraysiens,  
rejoignez le comité de soutien**

Nom : ..... Prénom : .....

Adresse : .....

Tél. : ..... Mail : .....

- Je souhaite être informé(e) des actions de Patrice SAC
- Je souhaite rejoindre le comité de soutien et j'accepte que mon nom soit publié
- Je souhaite soutenir financièrement la campagne (chèque libellé à l'ordre de Danièle BROUST, mandataire financier de Patrice SAC)

En contrepartie de vos dons, conformément à la loi, vous recevrez un reçu fiscal vous donnant droit à une réduction fiscale de 66 % du montant de votre don.